



HESSISCHER LANDTAG

20. 09. 2017

Kleine Anfrage

der Abg. Faeser (SPD) vom 20.07.2017

betreffend Mobilfunkabdeckung im Main-Taunus-Kreis

und

Antwort

des Ministers für Wirtschaft, Energie, Verkehr und Landesentwicklung

Vorbemerkung des Ministers für Wirtschaft, Energie, Verkehr und Landesentwicklung:

Gemäß Auskunft der Bundesnetzagentur (BNetzA) ist eine 100%ige Mobilfunk-Versorgung aufgrund der physikalischen Eigenschaften von Funkwellen in Regionen mit schwieriger Topografie (Berge, Täler usw.) oft nicht möglich. Dennoch versorgt jeder der drei bundesweiten Mobilfunknetzbetreiber bereits heute ca. 99 % der Bevölkerung mit Sprachkommunikation. Der Ausbau der Netze für die mobile Breitbandversorgung erfolgt kontinuierlich. Hierbei stehen die Mobilfunknetzbetreiber im Wettbewerb untereinander, der Ausbau der Mobilfunknetze erfolgt marktgetrieben.

Die Verfügbarkeit eines ausreichenden Frequenzspektrums ist dabei eine notwendige Voraussetzung für die Weiterentwicklung der Netzabdeckung. Die Landesregierung hat sich in der Vergangenheit auf Bundesebene erfolgreich für die rasche Bereitstellung der Frequenzen der sogenannten Digitalen Dividende I (800-MHz-Bereich) und II (700-MHz-Bereich) zur Mobilfunknutzung eingesetzt. Deutschland nimmt hier inzwischen eine Vorreiterrolle ein.

Die mit der Frequenzauktion für das Spektrum im 700-MHz-Bereich (Digitale Dividende II) verbundenen Versorgungsauflagen, die in den kommenden Jahren umgesetzt werden müssen, werden für eine weitere Verbesserung der Netzabdeckung sorgen. Die Zuteilungsinhaber müssen danach eine flächendeckende Breitbandversorgung der Bevölkerung mit mobilfunkbasierten Übertragungstechnologien sicherstellen. Bis zum 1. Januar 2020 muss jeder Zuteilungsinhaber eine Abdeckung von mindestens 97 % der Haushalte in jedem Bundesland und 98 % bundesweit erreichen. Für die Hauptverkehrswege (Bundesautobahnen und ICE-Strecken) ist eine vollständige Versorgung sicherzustellen, soweit dies rechtlich und tatsächlich möglich ist (Präsidenten-kammerentscheidung der Bundesnetzagentur vom 28.01.2015, BK 1-11/003).

Die Landesregierung wird sich zudem weiterhin für gute Rahmenbedingungen für den Ausbau und die Weiterentwicklung der Mobilfunknetze in Hessen einsetzen. Dazu gehören sowohl das Einbringen hessischer Interessen in den entsprechenden Gremien als auch der kontinuierliche Austausch mit den Mobilfunknetzbetreibern.

Das Breitbandbüro Hessen hat seit Juni 2017 auf seiner Startseite unter www.breitband-in-hessen.de die Mobilfunkversorgung hinsichtlich UMTS und LTE aller hessischen Landkreise veröffentlicht. Basis der Auswertung sind die Daten des BMVI/TÜV Rheinland (Bundesbreitbandatlas).

Die Versorgung mit reiner Sprachtelefonie (GSM) sind unter

- www.telekom.de/netzausbau
- <https://www.o2online.de/service/netz-verfuegbarkeit/netzabdeckung/> oder
- <https://www.vodafone.de/privat/hilfe-support/netzabdeckung.html>

verfügbar.

Diese Vorbemerkung vorangestellt, beantworte ich die Kleine Anfrage im Einvernehmen mit dem Minister des Innern und für Sport wie folgt:

Frage 1. Wie ist die derzeitige Netzabdeckung von Mobilfunknetzen für mobile Telefonie im Main-Taunus-Kreis (bitte nach Netzanbietern auflisten)?

Eine einheitliche Darstellung oder entsprechende Zahlen der Netzabdeckung im Main-Taunus-Kreis für Mobilfunknetze bezüglich mobiler Telefonie, die alle aktuell verfügbaren Mobilfunknetze umfasst, liegen der Landesregierung nicht vor. Das Breitbandbüro Hessen hat seit Juni 2017 unter <https://www.breitband-in-hessen.de/frontend/breitbandVersorgung/index.cfm> die Mobilfunkversorgung hinsichtlich UMTS und LTE aller hessischen Landkreise veröffentlicht.

Von der Deutschen Telekom AG wurden bzgl. des Main-Taunus-Kreises lediglich die unter www.telekom.de/netzausbau vorhandenen Mobilfunk-Versorgungsgrafiken zur Verfügung gestellt (Anlage 1, Grafiken 1 bis 3).

Bezüglich 3G/UMTS gab die Deutsche Telekom AG zudem an, dass dieses Netz in ihren Planungen nur noch eine untergeordnete Rolle spielt.

Von der Telefónica Germany GmbH & Co. OHG (O2) liegen nur folgende allgemeine Aussagen vor:

- 2G:** GSM & EDGE: "Wir verfügen über eine nahezu vollständige GSM-Abdeckung, inklusive EDGE für den Datentransfer."
- 3G:** UMTS und HSPA: "Unser gesamtes UMTS-Netz ist mit der mobilen Breitband-Technologie HSPA ausgerüstet, die schnelles mobiles Internet ermöglicht."
- 4G:** LTE: "Die neueste Generation des Mobilfunks - LTE - bauen wir immer weiter aus. Durch unsere besonders weit reichenden Frequenzen im 800-Megahertz-Band sind wir optimal für die Nutzung von 4G ausgestattet. Mit entsprechend hoher LTE Netzabdeckung."

(Quelle: Telefónica Germany GmbH & Co. OHG, www.telefonica.de).

Bezüglich des Main-Taunus-Kreises sind unter <https://www.o2online.de/service/netz-verfuegbarkeit/netzabdeckung/> verschiedene Mobilfunk-Versorgungsgrafiken zu finden (Anlage 1, Grafiken 4 bis 6).

Die Vodafone GmbH gibt die Mobilfunkversorgung im Main-Taunus-Kreis wie folgt an:

Mobilfunknetz	Data	Wert
GSM	Einwohner %	100,0 %
UMTS	Einwohner %	99,6 %
LTE	Einwohner %	95,6 %
UMTS+LTE	Einwohner %	99,9 %

Siehe hierzu auch Anlage 1 (Grafiken 7 bis 9).

Frage 2. Wie liegt diese Netzabdeckungsquote im hessenweiten Vergleich der Landkreise?

Der Landesregierung liegen keine einheitliche Darstellung oder entsprechende Zahlen zur Netzabdeckung für Mobilfunknetze bezüglich mobiler Telefonie zu den einzelnen Landkreisen in Hessen vor, die alle aktuell verfügbaren Mobilfunknetze umfasst.

Von Seiten der Deutschen Telekom AG liegt die Angabe von März 2017 vor, dass Hessen bezüglich des 2G/GSM-Netzes im Schnitt mit 98,98 % der Einwohner versorgt sei (Main-Taunus-Kreis 99,98 %).

Die Vodafone GmbH stellt die Mobilfunkversorgung im Main-Taunus-Kreis der Mobilfunkversorgung in Gesamt-Hessen gegenüber. Dies wie folgt (in Klammern die Werte für Gesamt-Hessen):

GSM: 100,0 % (99,2 %)

UMTS: 99,6 % (86,6 %)

LTE: 95,6 % (87,7 %)

UMTS+LTE: 99,9 % (92,6 %)

Die Auswertung des TÜV Rheinland auf Basis des Bundesbreitbandatlas, die sich auf die Versorgung mit 3G (Mobilfunkstandard der sogenannten dritten Generation, UMTS - Universal Mobile Telecommunications System) und 4 G (Mobilfunkstandard der sogenannten vierten Generation, LTE - Long Term Evolution) bezieht, stellt sich wie folgt dar ("Mobil" steht für die Versorgung mit UMTS und/oder LTE):

Kreise und kreisfreie Städte	Breitbandversorgung Mobil [in % der Fläche]
Stadt Offenbach	100,0
Stadt Frankfurt	100,0
Main-Taunus-Kreis	99,5
Stadt Wiesbaden	99,5
Kreis Groß-Gerau	99,1
Kreis Offenbach	99,0
Stadt Kassel	98,5
Stadt Darmstadt	97,0
Kreis Darmstadt-Dieburg	95,9
Hochtaunuskreis	95,8
Wetteraukreis	95,5
Kreis Bergstraße	94,7
Kreis Gießen	94,3
Lahn-Dill-Kreis	91,7
Kreis Fulda	91,4
Kreis Limburg-Weilburg	90,3
Kreis Kassel	90,1
Vogelsbergkreis	88,2
Kreis Marburg-Biedenkopf	88,1
Main-Kinzig-Kreis	87,9
Kreis Hersfeld-Rotenburg	87,2
Schwalm-Eder-Kreis	87,1
Rheingau-Taunus-Kreis	83,1
Kreis Waldeck-Frankenberg	82,1
Werra-Meißner-Kreis	80,8
Odenwaldkreis	80,7

Breitbandverfügbarkeit für 3G und/oder 4G in Hessen nach Landkreisen (Breitbandatlas des Bundes/ TÜV Rheinland, Stand Ende 2016)

Frage 3. Liegen der Landesregierung Informationen über "weiße Flecken" bzw. "Funklöcher" vor und wenn ja, wo liegen diese (bitte nach Netzanbietern aufschlüsseln)?

Der Landesregierung liegen keine über die Angaben der Netzbetreiber in den Antworten zu den Fragen 1 und 2 hinausgehenden Informationen über "weiße Flecken" bzw. "Funklöcher" nach Netzanbietern oder in aggregierter Form vor.

Frage 4. Welchen Stellenwert misst die Landesregierung einem alle Ortschaften und öffentlichen Verkehrswege voll abdeckenden Mobilfunknetz hinsichtlich der Sicherheit (Notrufe, Polizei, Feuerwehr, Rettungsdienst, Katastrophenschutz) und der Wirtschaft (hier insb. dem Tourismus) bei?

Grundsätzlich misst die Landesregierung einer vollumfänglichen Mobilfunkversorgung einen hohen Stellenwert bei, da flächendeckende Mobilfunknetze schnelle Notrufmöglichkeiten mittels Mobiltelefon sichern. Jedoch bieten sowohl das Telekommunikationsgesetz (TKG) als Bundesrecht als auch das Hessische Gesetz über öffentliche Sicherheit und Ordnung als Landesrecht keinerlei Handhabe gegenüber den gewerblichen Mobilfunknetzbetreibern, eine vollständige Mobilfunk-Netzabdeckung des Bundes-/Landesgebiets zu erwirken.

Die Landesregierung misst einem flächendeckend verfügbaren Mobilfunknetz auch deshalb einen hohen Stellenwert bei, weil neben dem generellen Trend einer verstärkten mobilen Kommunikation die Verfügbarkeit mobiler Konnektivität zum Beispiel für die Produkt- und Prozessinnovationen eine zentrale wirtschaftliche Rolle spielt. Im Verkehrsbereich ermöglichen mobile Breitbandanbindungen die Erfassung und Verteilung verkehrstechnischer Daten.

Für die touristischen Destinationen Hessens spielen sowohl der Ausbau von hochleistungsfähigen Breitbandanschlüssen in NGA-Netzen (Netzen der nächsten Generation - Next Generation Access) als auch leistungsfähige mobile Datenetze und WLAN-Angebote (öffentliche drahtlose lokale Netzwerke) eine wichtige Rolle. Sie leisten einen wichtigen Beitrag für den Erhalt und Ausbau der Attraktivität der Region für Besucher aus dem In- und Ausland. Darüber hinaus können stationär genutzte Funkanbindungen übergangsweise einen Beitrag zur Versorgung sonst schwer zu erschließender ländlicher Räume mit Breitband-Diensten leisten.

Frage 5. Welches Konzept verfolgt die Hessische Landesregierung, um die Netzabdeckung in Hessen weiter voranzutreiben?

Auf die Vorbemerkung wird verwiesen.

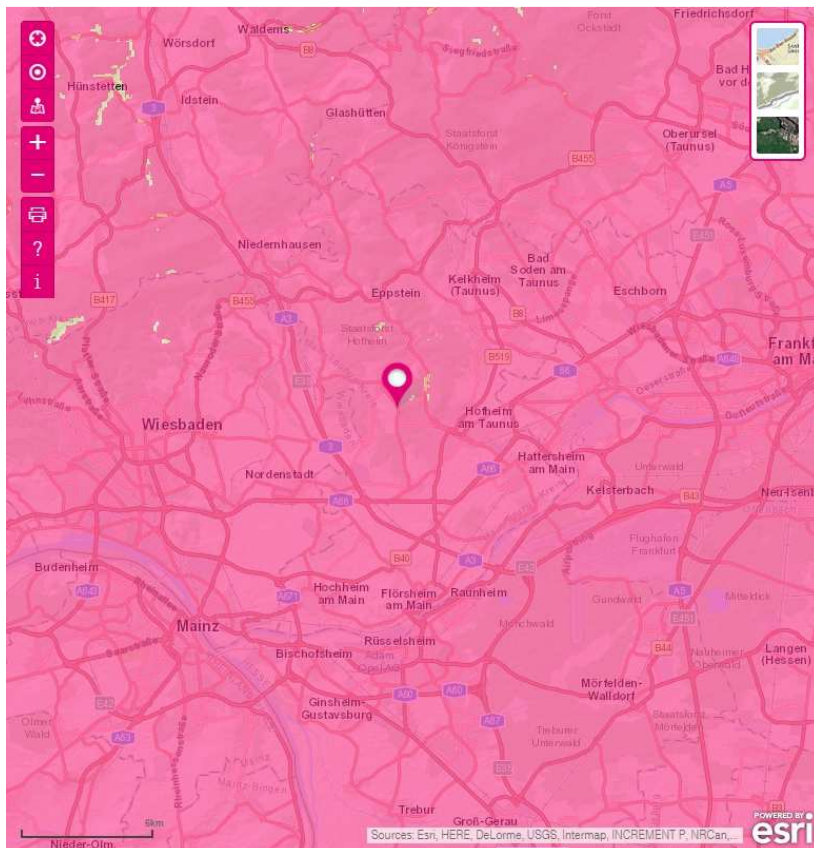
Wiesbaden, 9. September 2017

Tarek Al-Wazir

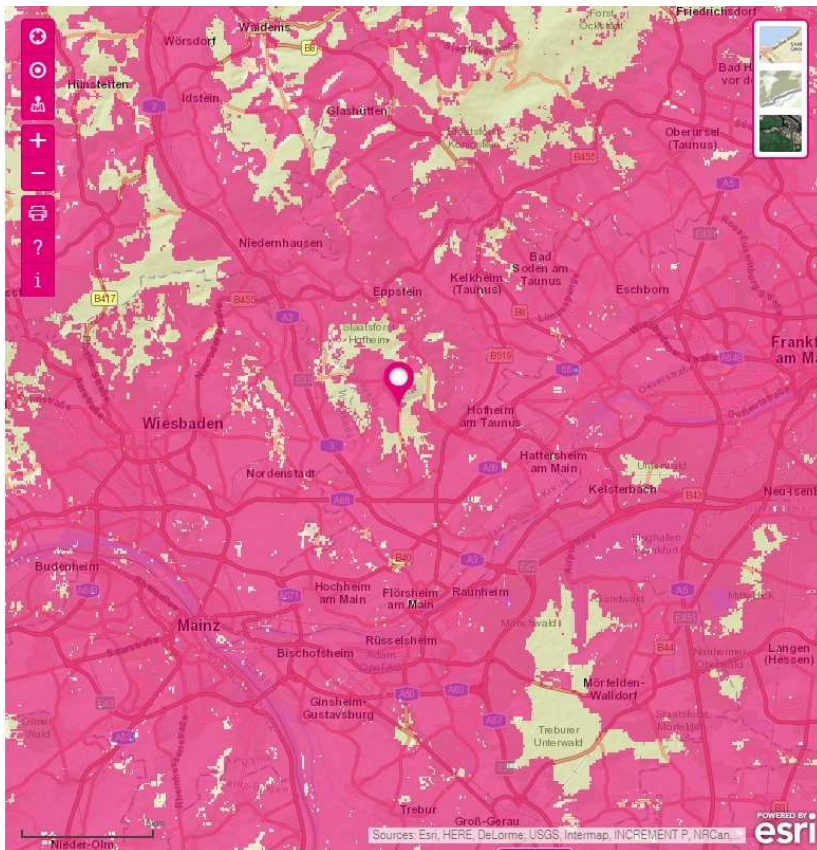
Anlagen

Kleine Anfrage der Abg. Faeser (SPD)

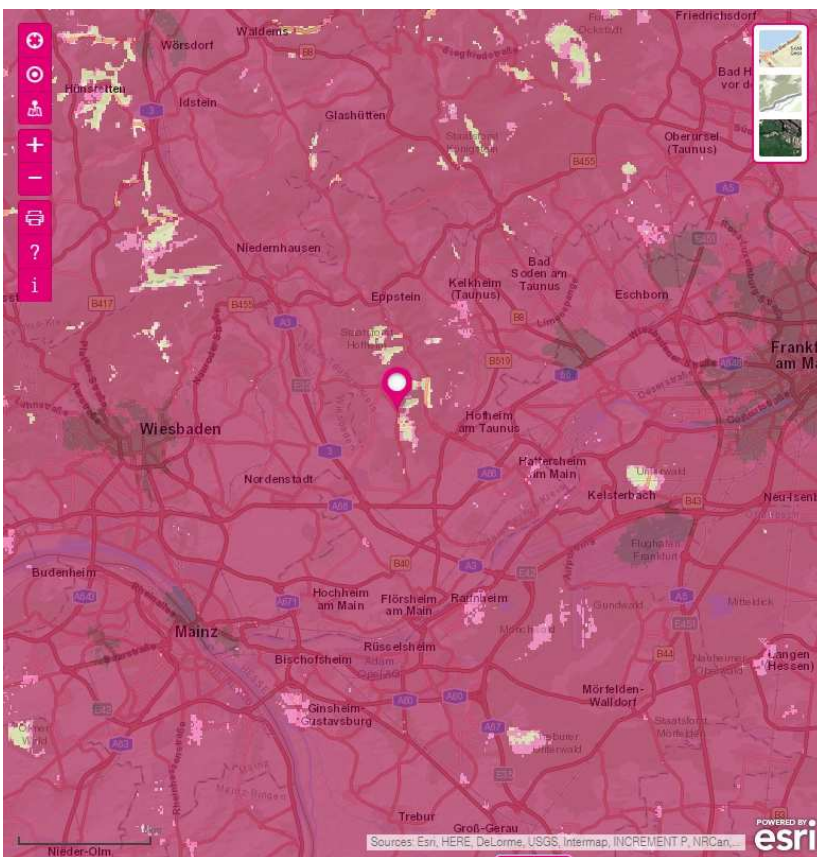
Anlage 1 zur Frage 1



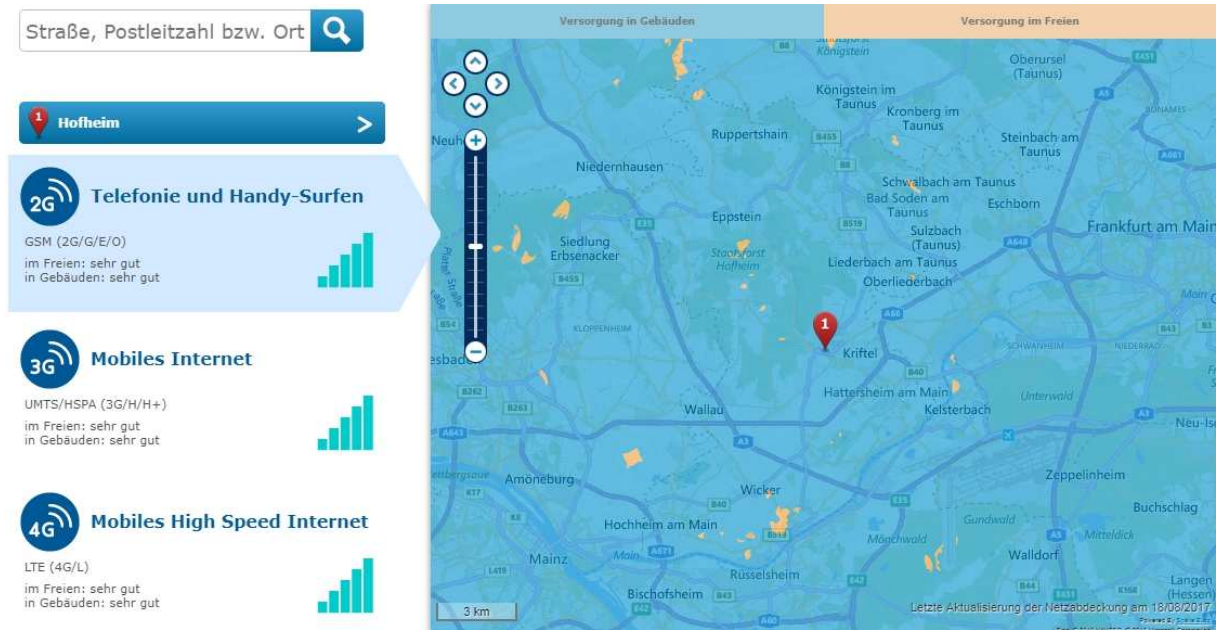
Grafik 1: GSM-Versorgung der Deutschen Telekom im Main-Taunus-Kreis, Quelle: www.telekom.de/netzausbau, Stand: August 2017



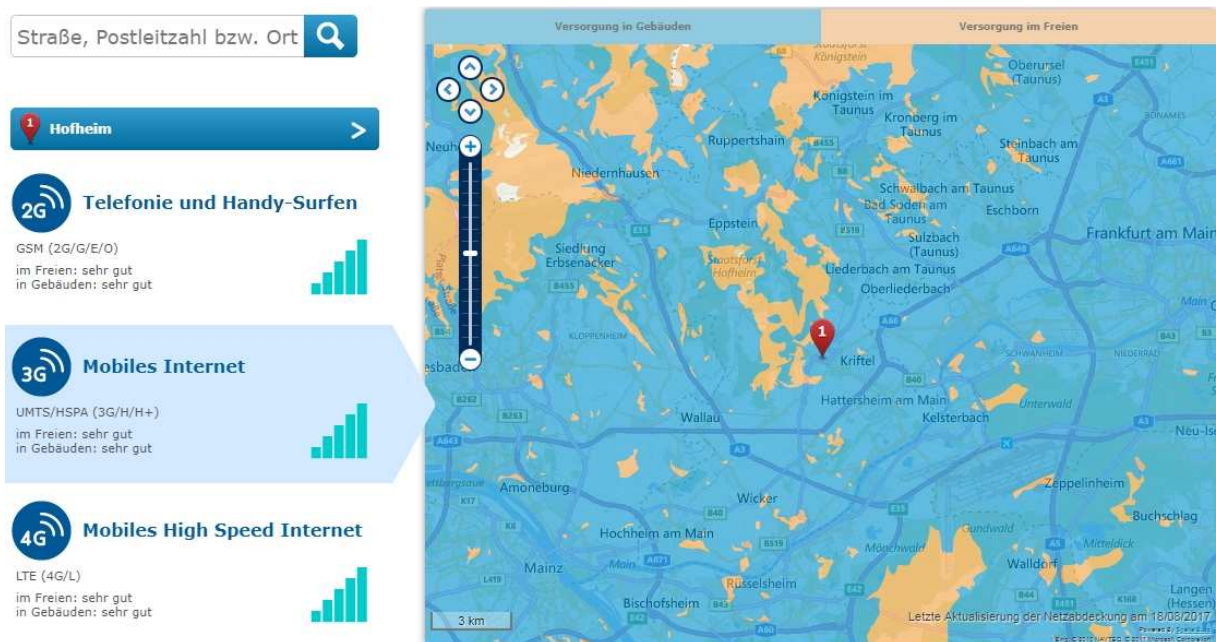
Grafik 2: UMTS-Versorgung der Deutschen Telekom im Main-Taunus-Kreis, Quelle: www.telekom.de/netzausbau, Stand: August 2017



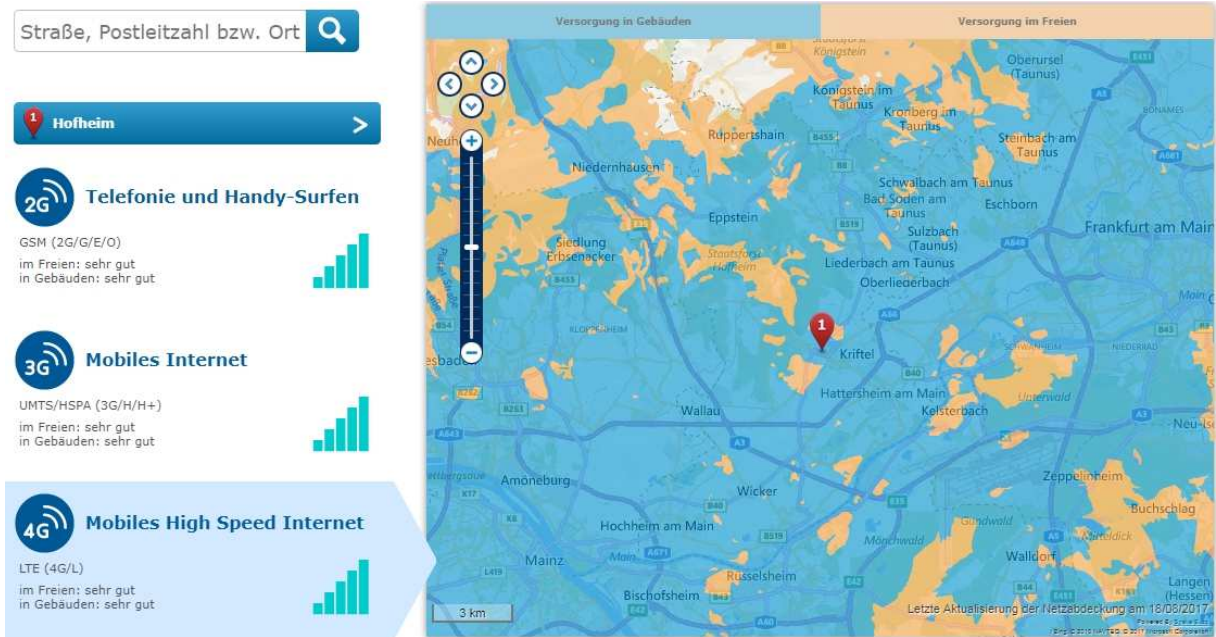
Grafik 3: LTE-Versorgung der Deutschen Telekom im Main-Taunus-Kreis, Quelle: www.telekom.de/netzausbau, Stand: August 2017



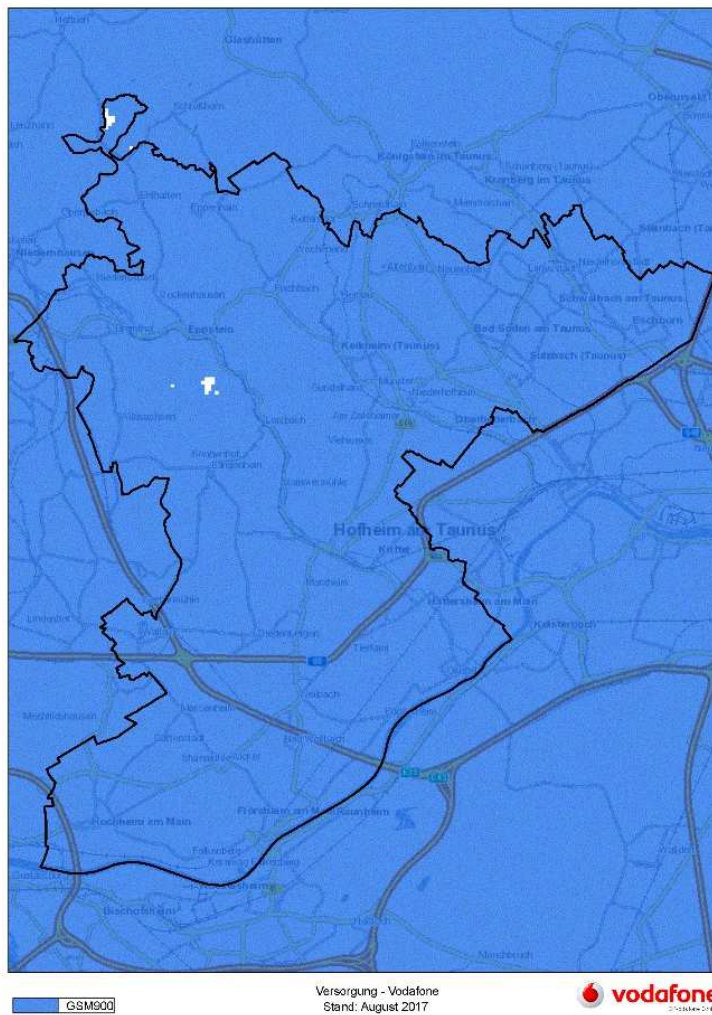
Grafik 4: GSM-Versorgung von O2/E-Plus im Main-Taunus-Kreis, Quelle: <https://www.o2online.de/service/netz-verfuegbarkeit/netzabdeckung/>, Stand: August 2017



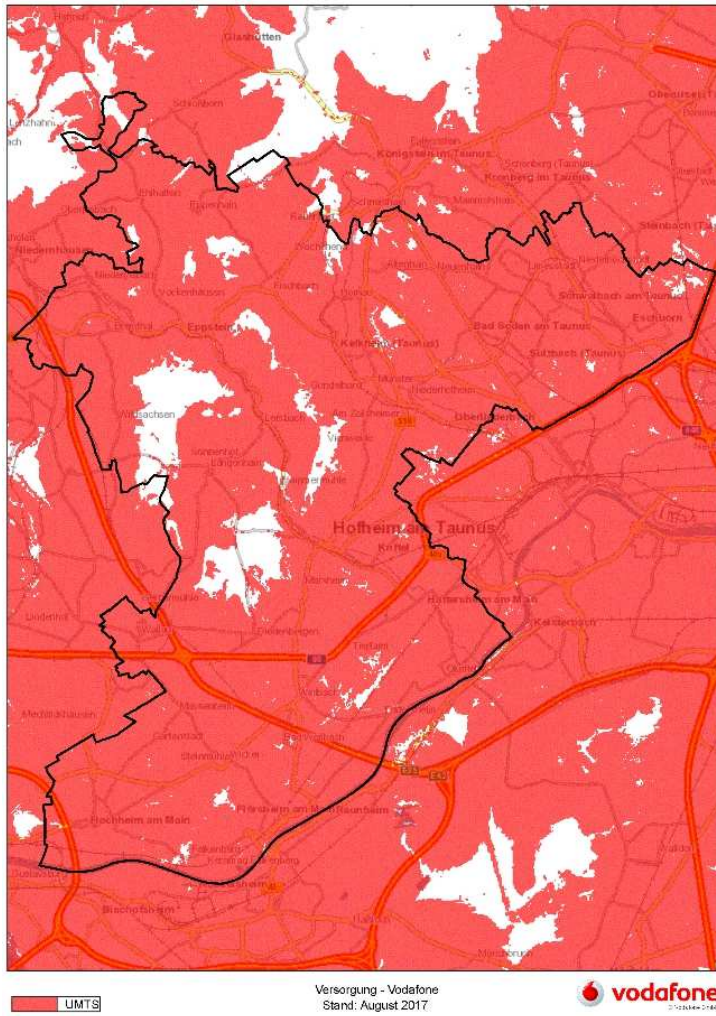
Grafik 5: UMTS-Versorgung von O2/E-Plus im Main-Taunus-Kreis, Quelle: <https://www.o2online.de/service/netz-verfuegbarkeit/netzabdeckung/>, Stand: August 2017



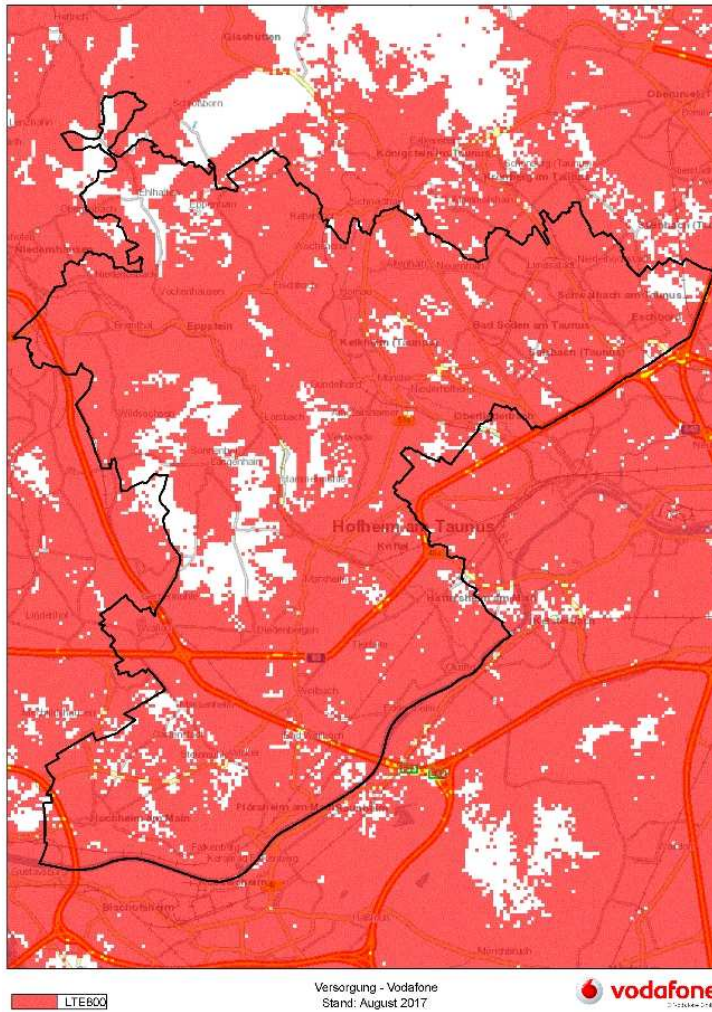
Grafik 6: LTE-Versorgung von O2/E-Plus im Main-Taunus-Kreis, Quelle: <https://www.o2online.de/service/netz-verfuegbarkeit/netzabdeckung/>, Stand: August 2017



Grafik 7: GSM-Versorgung von Vodafone im Main-Taunus-Kreis, Quelle: Vodafone GmbH, Stand: August 2017



Grafik 8: UMTS-Versorgung von Vodafone im Main-Taunus-Kreis, Quelle: Vodafone GmbH, Stand: August 2017



Grafik 9: LTE-Versorgung von Vodafone im Main-Taunus-Kreis, Quelle: Vodafone GmbH, Stand: August 2017